

avian influenza



กรมควบคุมโรค
ประชุมมาตรการยกระดับ
เฝ้าระวัง
"ไข้หวัดนก" 2 มี.ค. 66 นี้
หลังพบเด็กกำพูชา
เสียชีวิต H5N1

ระบาดในไทย ปี 2546-2549 (ห่าง16 ปี)
- ผู้ป่วยไข้หวัดนก รายสุดท้ายของไทย พบที่ จังหวัดหนองบัวลำภู
- ยอดผู้ป่วยโรคไข้หวัดนกของประเทศไทย ทั้งหมด 25 คน
เสียชีวิต 17 คน อัตราป่วยตาย 68%

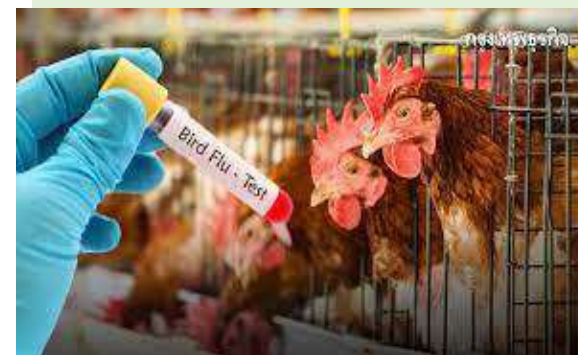
กำพูชา พบ H5N1 2 ราย

รายที่ 1

เพศหญิง อายุ 11 ปี ป่วยวันที่ 16 ก.พ. 66 มีอาการ ไข้ ไอ และเจ็บคอ เสียชีวิต วันที่ 2 ก.พ. 66 โดยเข้ารับการรักษาในโรงพยาบาลเด็กแห่งชาติ 21 กุมภาพันธ์ 66 ด้วย **อาการปอดบวมอย่างรุนแรง เสียชีวิตในวันที่ 22 ก.พ. 66**

รายที่ 2

เพศชาย อายุ 49 ปี **เป็นพ่อของเด็กหญิงที่เสียชีวิต** ผลตรวจหาเชื้อไวรัสไข้หวัดนก H5N1 "พบผลบวก" **อาการไม่รุนแรง ขณะนี้กำลังรักษาตัวอยู่** ประกาศวันที่ 24 ก.พ. 66



มาตรการ

- สื่อสารความเสี่ยง
- เตรียมความพร้อมบุคลากรและเวชภัณฑ์
- ด้านขนแดนเข้มงวดการเคลื่อนย้ายสัตว์นำโรค
- รพ./สสอ. เฝ้าระวังผู้ป่วยเข้าข่ายสงสัยในสถานบริการ
- รพ./สสอ เฝ้าระวังพฤติกรรมเสี่ยง และสถานที่เสี่ยง

สระแก้ว



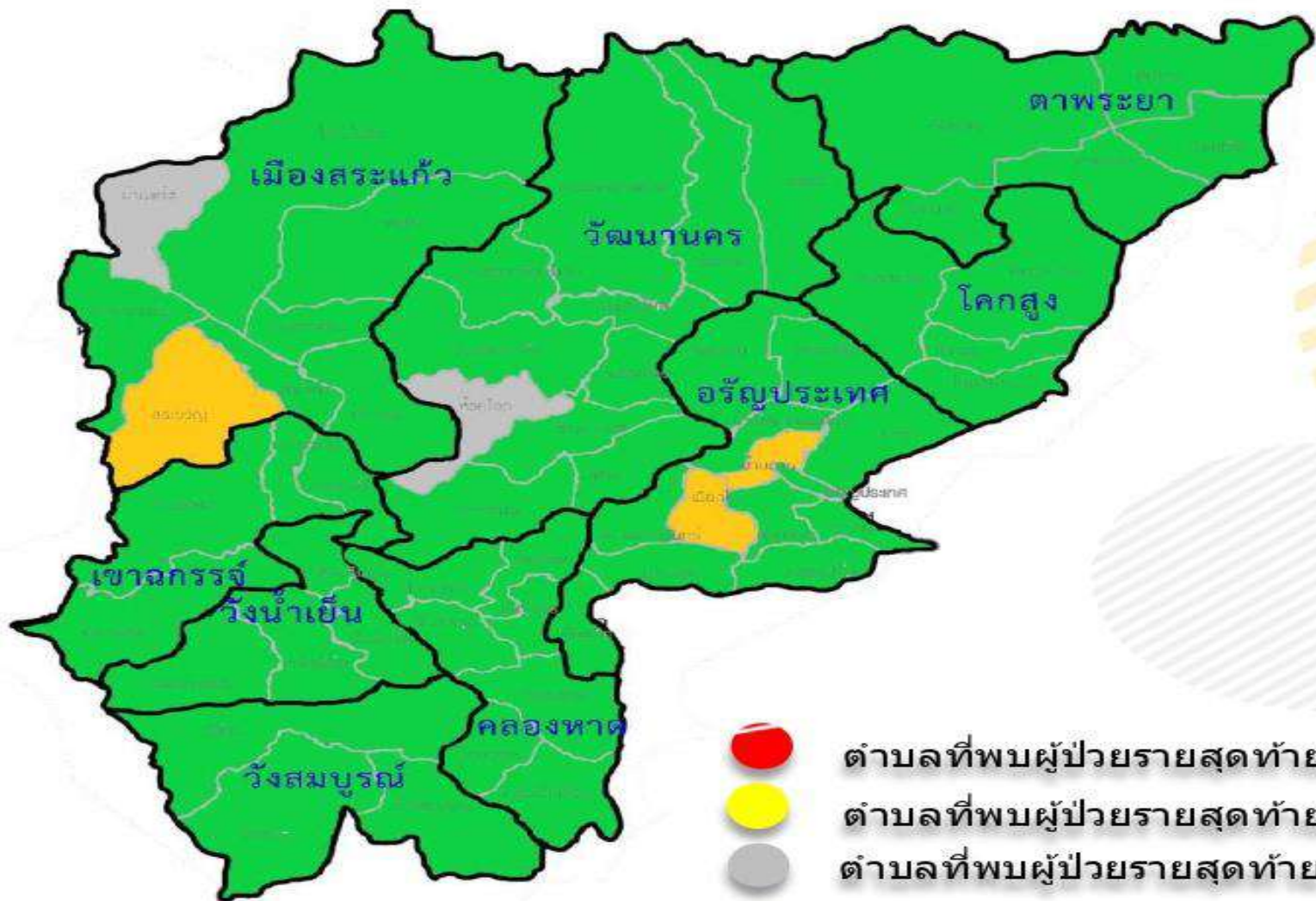


สำนักงานสาธารณสุข
จังหวัดสระแก้ว



โรคไข้เลือดออก

สัปดาห์ที่ 8 วันที่ 19 ก.พ - 25 ก.พ 2566



- ตำบลที่พบผู้ป่วยรายสุดท้าย 1-7 วัน
- ตำบลที่พบผู้ป่วยรายสุดท้าย 8-14 วัน
- ตำบลที่พบผู้ป่วยรายสุดท้าย 15-28 วัน
- ตำบลที่พบผู้ป่วยเกิน 28 วันขึ้นไปหรือไม่พบผู้ป่วย

- ประเทศไทย พบผู้ป่วย 5,499 ราย อัตราป่วย 8.23 ต่อแสน ปชก. เสียชีวิต 2 ราย อัตราป่วยตาย ร้อยละ 0.04
- เขตสุขภาพที่ 6 พบผู้ป่วย 896 ราย อัตราป่วย 14.41 ต่อแสน ปชก.
- จังหวัดสระแก้ว พบผู้ป่วย 21 ราย อัตราป่วย 3.74 ต่อแสน ปชก. ลำดับที่ 50 ของประเทศ

อันดับ	อำเภอ	จำนวน	อัตราป่วย/แสน ปชก.
1	อัญประเทศ	12	13.38
2	เมืองสระแก้ว	4	3.6
3	คลองหาด	1	2.6
4	วัฒนานคร	2	2.44
5	เขาฉกรรจ์	1	1.76
6	ตาพระยา	1	1.75
7	วังสมบูรณ์	0	0
8	โคกสูง	0	0
9	วังน้ำเย็น	0	0
รวม		21	3.74

สัปดาห์ที่ 8 [19 ก.พ - 25 ก.พ 66] สะสม [ราย]

0

21



สำนักงานสาธารณสุขอำเภออรัญประเทศ

สถานการณ์ โรคไข้เลือดออก อ.อรัญประเทศ

วันที่ 1 มกราคม ถึง 28 กุมภาพันธ์ 2566



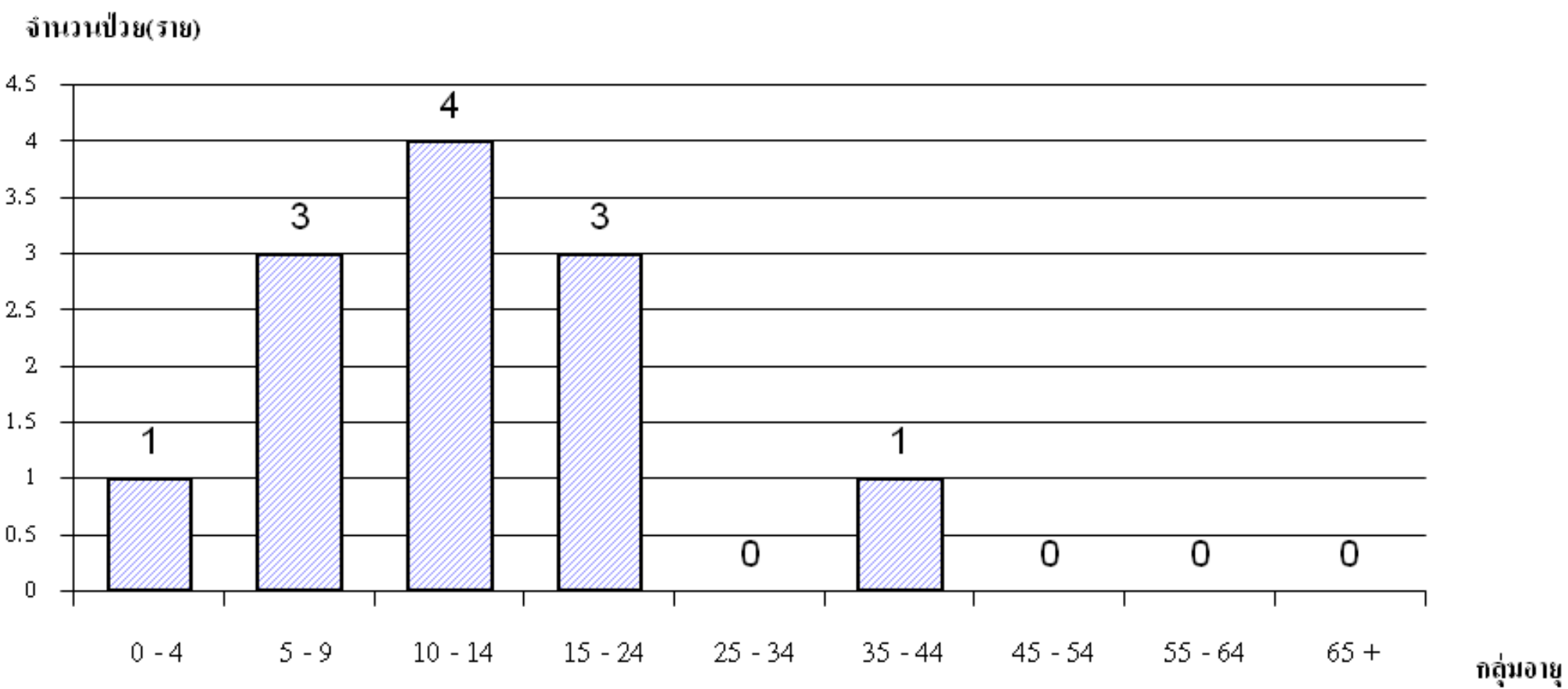
สำนักงานสาธารณสุขอำเภออรัญประเทศ

สถานการณ์

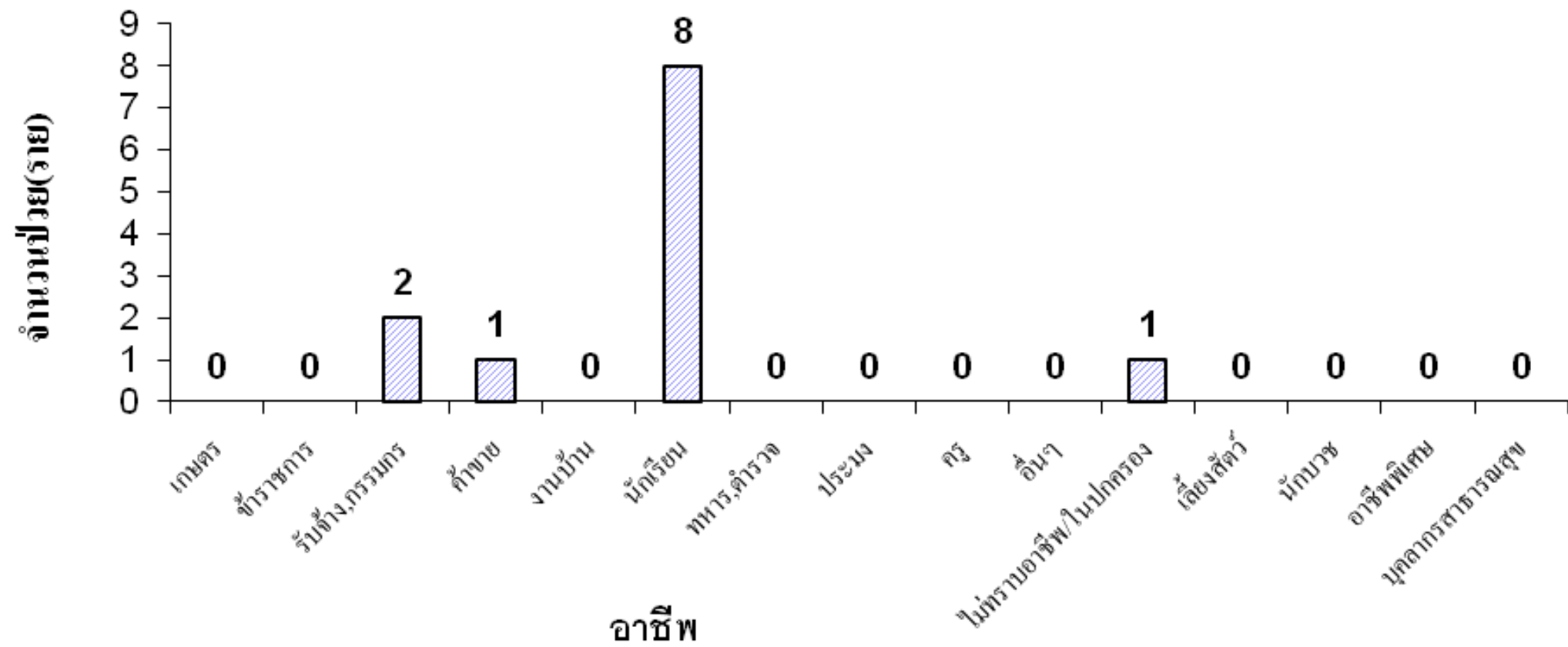
ตั้งแต่วันที่ 1 มกราคม 2566 ถึงวันที่ 28 กุมภาพันธ์ 2566
อรัญประเทศ ได้รับรายงานผู้ป่วยโรค ไข้เลือดออก จำนวนทั้งสิ้น
12 ราย คิดเป็นอัตราป่วย 13.37 ต่อประชากรแสนคน ไม่มี
รายงานผู้ป่วยเสียชีวิต



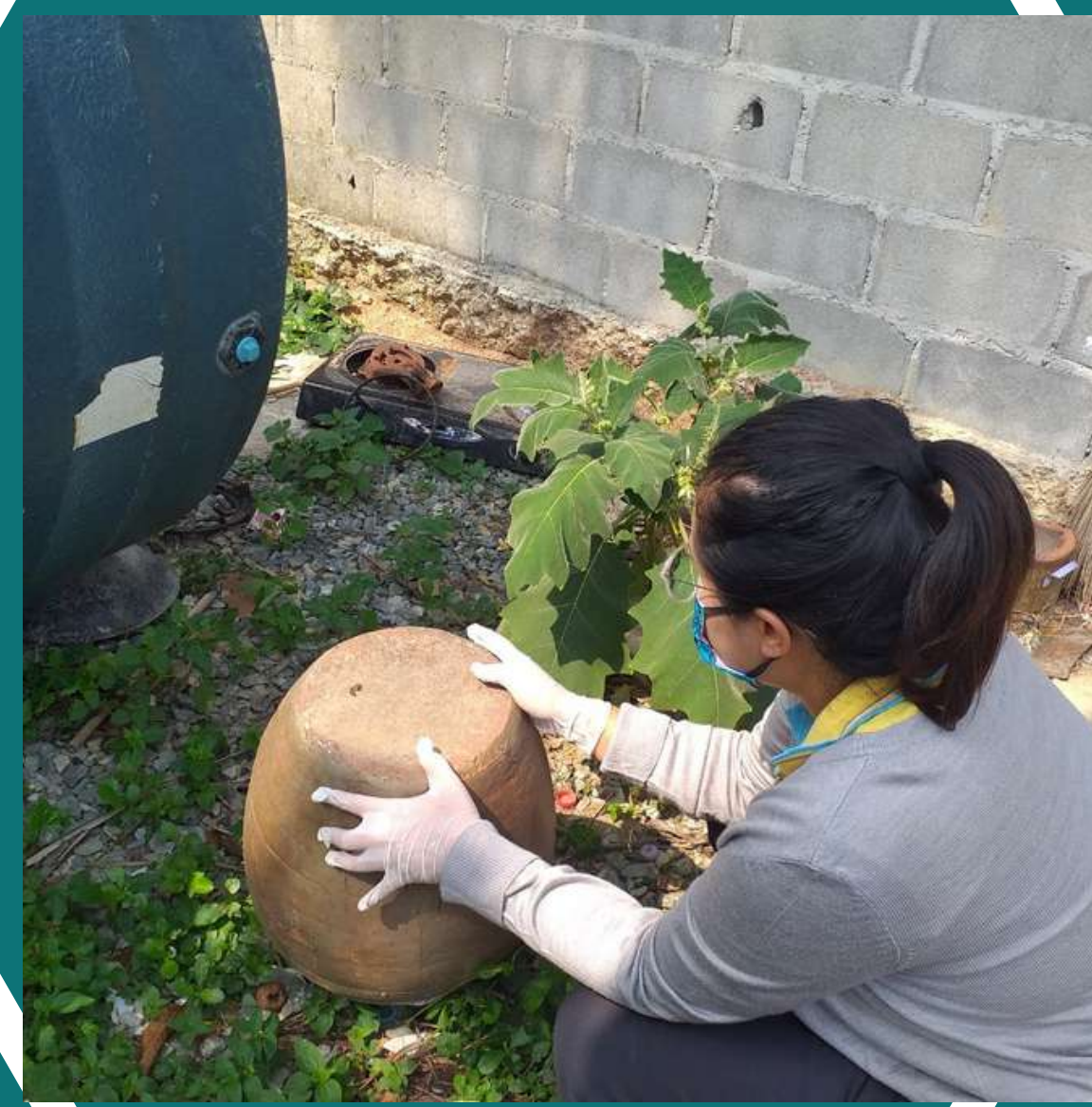
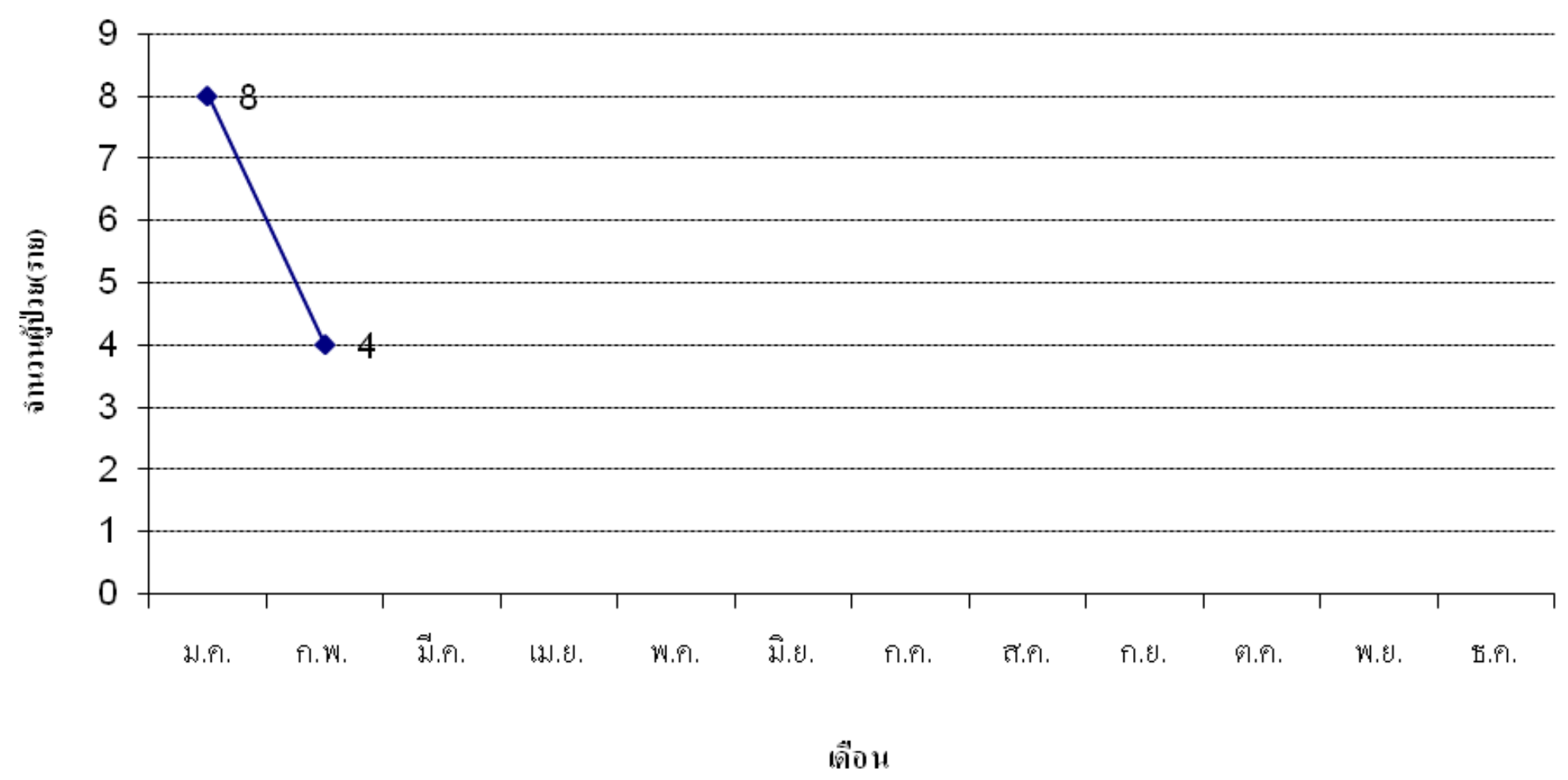
จำนวนผู้ป่วยด้วยโรค ไข้เลือดออก จำแนกตามกลุ่มอายุ อำเภอรัฐประเศ จังหวัดสระแก้ว
ระหว่างวันที่ 1 มกราคม 2566 ถึงวันที่ 28 กุมภาพันธ์ 2566



จำนวนผู้ป่วยด้วยโรค ไข้เลือดออก จำแนกตามอาชีพ อำเภอรัฐประเศ จังหวัดสระแก้ว
ระหว่างวันที่ 1 มกราคม 2566 ถึงวันที่ 28 กุมภาพันธ์ 2566



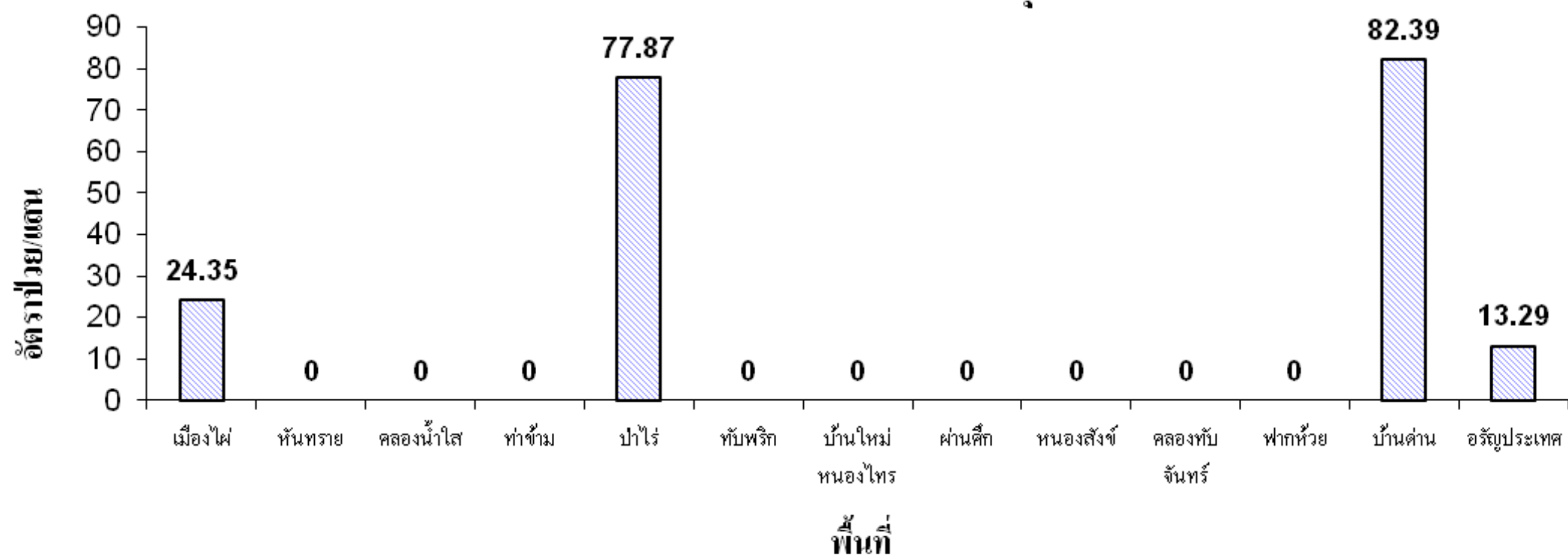
จำนวนผู้ป่วยด้วยโรค ไข้เลือดออกจำแนกรายเดือน อำเภอรัฐประเศ จังหวัดสระแก้ว
ระหว่างวันที่ 1 มกราคม 2566 ถึงวันที่ 28 กุมภาพันธ์ 2566



สำนักงานสาธารณสุขอำเภอศรีประจักษ์

อัตราป่วยต่อประชากรแสนคนด้วยโรคไข้เลือดออกจำแนกตามพื้นที่อำเภอ อัญประเทศ จังหวัดสระแก้ว

ระหว่างวันที่ 1 มกราคม 2566 ถึงวันที่ 28 กุมภาพันธ์ 2566



สำนักงานสาธารณสุขอำเภอรัฐประเศ



มาตรการด้านการป้องกันควบคุมโรคไข้เลือดออก



1. มาตรการ 3-3-1



2. การทำลายแหล่ง
เพาะพันธุ์ ลูกน้ำ
ยุงลาย



3. สำนวจค่า HI CI
สัปดาห์ละ 1 ครั้ง



4. ประสาน อปท.
เพื่อกำหนด
ข้อบัญญัติ หรือ
มาตรการชุมชน

สำนักงานสาธารณสุขอำเภอศรีสะเกษ

**THANK
YOU**